

# TASCAM ML-32D / ML-16D Release Notes

## 目次

最新情報.....	1
新機能.....	1
ML-32D / ML-16D Danteモジュールファームウェア.....	1
ML-32D / ML-16D Danteモジュールファームウェアのアップデート手順.....	2
ML-32D / ML-16D Danteモジュールファームウェアバージョンの確認.....	2
ML-32D / ML-16D Danteモジュールファームウェアアップデート手順.....	2
ML-32D / ML-16D Danteモジュールファームウェアアップデート中に失敗した場合の復帰手順.....	4

## 最新情報

本機のファームウェアは、常に最新版をお使いいただきますようお願いいたします。最新のファームウェアに関しては、TASCAMのウェブサイト (<https://tascam.jp/jp/>) にてご確認ください。

## 新機能

### ML-32D / ML-16D Danteモジュールファームウェア

#### V1.1.0.0の追加

- Dante Domain Managerに対応しました。  
V1.1.0.0では、Danteモジュール内のSoftware Versionは1.1.0.0になり、Firmware Versionは1.1.0.0になります。  
    Software Version : 1.1.0.0  
    Firmware Version : 1.1.0.0

# TASCAM ML-32D / ML-16D Release Notes


## ML-32D / ML-16D Danteモジュールファームウェアのアップデート手順

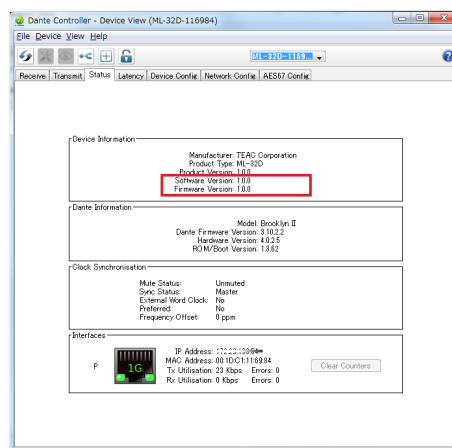
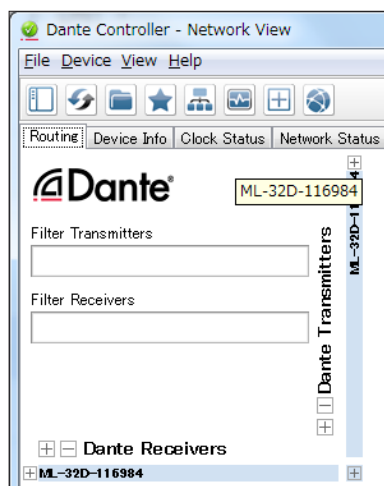
本機に搭載されたML-32DA / ML-16D Danteモジュールファームウェアのアップデートは、Primaryネットワーク内に接続されたコンピュータにインストールしたアプリを用いてアップデートします。

そのため、アップデートを行う前にAudinate社公式ホームページよりOSに合った下記の最新のアプリをダウンロードし、コンピュータにインストールしてください。

- Dante Firmware Update Manager  
<https://www.audinate.com/products/firmware-update-manager>
- Dante Controller  
<https://www.audinate.com/products/software/dante-controller>

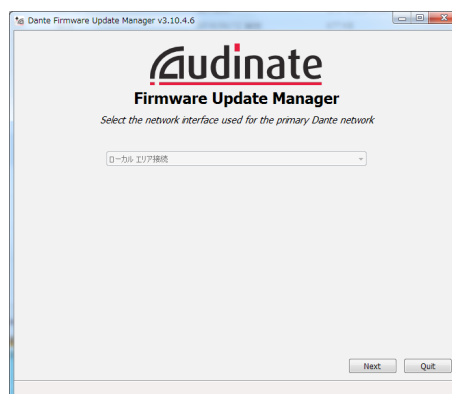
## ML-32D / ML-16D Danteモジュールファームウェアバージョンの確認

1. Dante Controllerを起動すると、下記の画面が現れます。  
コンピュータとDante機器が正常に接続されている場合、機器名が現れます。  
バージョンを確認したい機器の機器名をダブルクリックします。
2. “Status” タブをクリックします。  
赤枠部（）がバージョン番号です。  
ここに表示されるバージョン番号が、これからアップデートしようとしているファームウェアバージョンと同じ、または新しい場合はアップデートの必要はありません。



## ML-32D / ML-16D Danteモジュールファームウェアアップデート手順

1. TASCAMのウェブサイト（<https://tascam.jp/jp/>）より最新のファームウェアをダウンロードします。  
ダウンロードを行ったファイルがZIP形式などの圧縮ファイルの場合は、解凍してください。
2. ダウンロード／解凍した最新のDanteアップデートファイル（ML-32D\_V1.1.0.0.dnt / ML-16D\_V1.1.0.0.dnt）を任意のディレクトリにコピーしてください。
3. ML-32D / ML-16Dの電源がオフになっていることをご確認ください。
4. コンピューターのEthernet端子とML-32D / ML-16DのPrimary端子をLANケーブルで接続します。
5. ML-32D / ML-16Dの電源をオンにします。
6. コンピューターにインストールしたDante Firmware Update Managerを起動します。  
起動後に下記の画面が現れますので、“Next” ボタンを押してください。

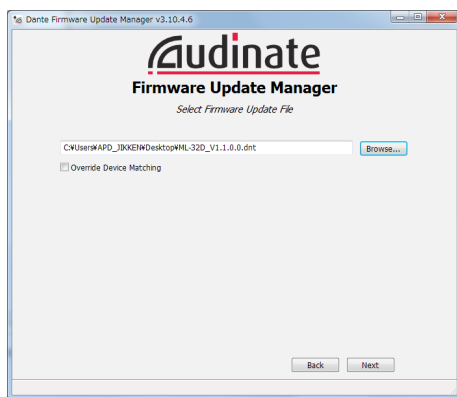



# TASCAM ML-32D / ML-16D Release Notes

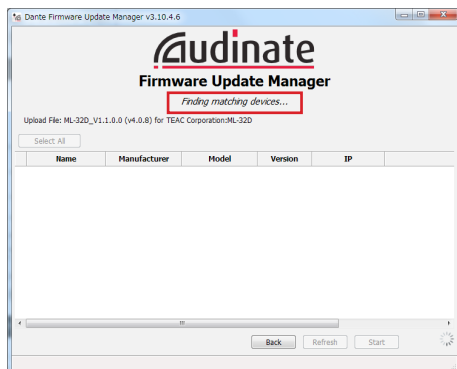
7. “Update Dante Firmware” ボタンを押してください。




8. “Browse” ボタンを押し、手順2.でコピーしたファイルを選択し開いてください。  
その後、“Next” ボタンを押してください。






9. 下記画面が表示され、赤枠（）で囲まれた文字が“Finding matching devices...” の場合、手順8.で選択したIF-DA64 Danteモジュールファームウェアでアップデート可能なDante機器を探していますので、そのままの状態でお待ちください。

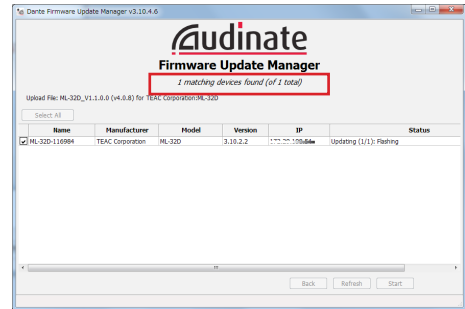


赤枠（）で囲まれた文字が“XX matching devices found (of YY total)” になった場合、コンピューターと Danteネットワークで接続されたアップデート可能な機器が YY台中、XX台存在するということになります。

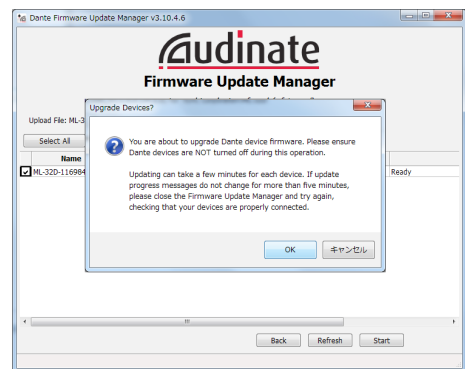
## 注意

赤枠（）で囲まれた文字がもし、“No matching devices found (of YY total)” の場合、アップデートしたい機器がコンピューターと正常に接続されているかご確認ください。

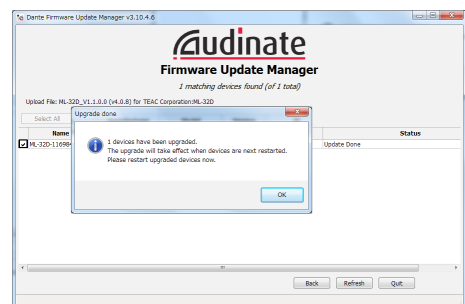
10. 赤枠（）で囲まれた文字が“XX matching devices found (of YY total)” になりましたら、アップデートしたいDante機器にチェック（）を入れ、“Start” ボタンを押します。



11. “OK” ボタンを押してください。  
“OK” ボタンを押すと、IF-DA64 Danteモジュールファームウェアのアップデートが開始されます。  
アップデートには、数分～10分以内程度の時間がかかることがあります。

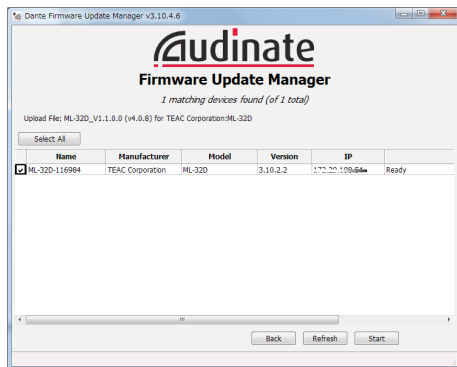



12. 下記のポップアップメッセージが表示されましたら、“OK” ボタンを押してください。

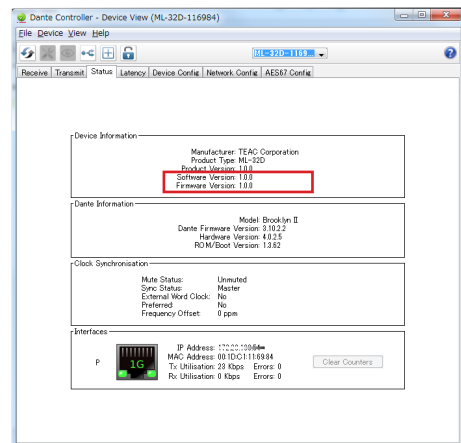


# TASCAM ML-32D / ML-16D Release Notes

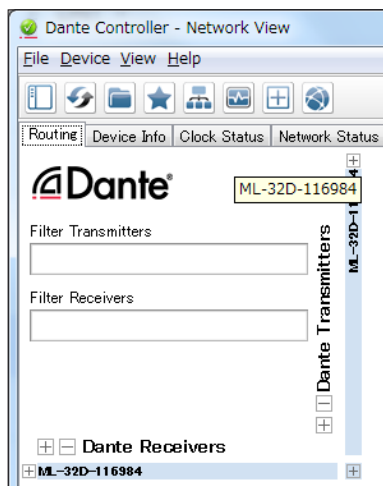
13. “Quit” ボタンを押し、Dante Firmware Update Manager を終了します。



17. “Status” タブをクリックし、赤枠部（）のバージョン番号が、最新になっていれば、アップデート完了です。





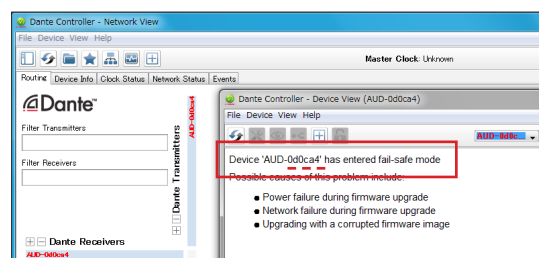
14. ML-32D / ML-16Dの電源をオフにし、10秒程度待ちます。  
10秒程度経ちましたら、ML-32D / ML-16Dの電源をオンにします。
15. コンピューターにインストールしたDante Controllerを起動します。
16. Dante Controllerを起動すると、下記の画面が現れます。  
コンピューターとDante機器が正常に接続されている場合、機器名が現れます。  
アップデートしたい機器の機器名をダブルクリックします。



## ML-32D / ML-16D Danteモジュールファームウェアアップデート中に失敗した場合の復帰手順

アップデート中にアプリを強制的に閉じたり、ネットワークを切断してしまった場合などアップデートに失敗すると、アップデート後のDante Controllerにおいて下記のように、機器名が赤く表示されてFail-safeモードに入っていることがあります。  
復帰するには、以下の手順が必要です。

1. Dante Controllerを起動します。  
赤く表示されているDante機器の機器名をダブルクリックします。  
赤枠（）の中のように表記されていた場合、Fail-safeモードになっています。  
この時、赤点線（）の6文字（桁）の英数字アルファベットをメモしておいてください。

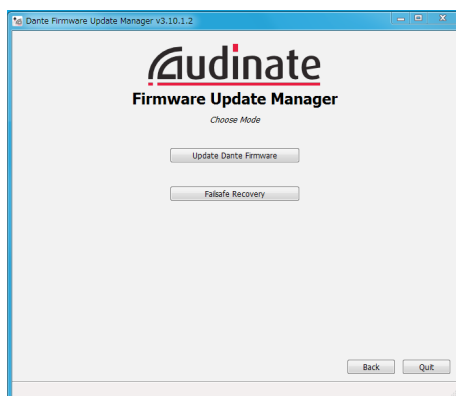


# TASCAM ML-32D / ML-16D Release Notes

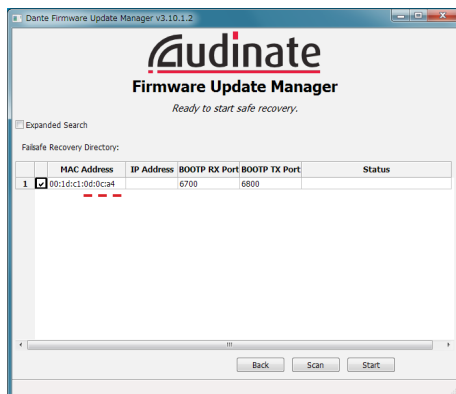
2. Dante Firmware Update Managerを起動し、“Next” ボタンを押します。



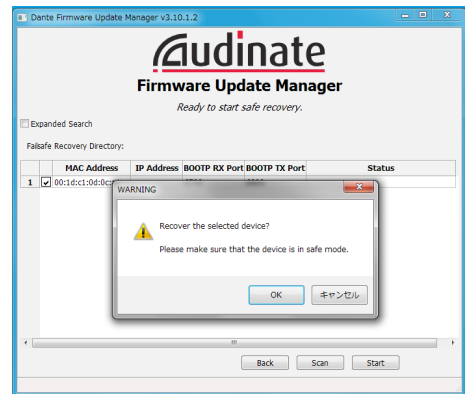
3. “Failsafe Recovery” ボタンを押します。



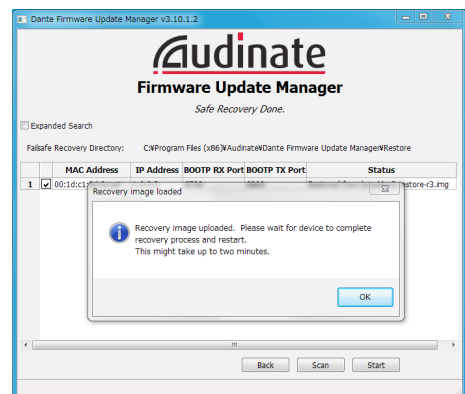
4. Fail-safeモード中の機器がネットワーク内に存在している場合、スキャン結果に機器のMACアドレスが表示されます。手順1.でメモした英数字列6文字（桁）と表示された英数字列6文字（桁、...）が一致していた場合、チェック（✓）をしてから“Start” ボタンを押します。



5. “OK” ボタンを押し、Recoveryモードに入ります。Recoveryモードは、数分～10分以内程度かかることがあります。



6. “OK” ボタンを押してください。ML-32D / ML-16Dの電源をオフにし、10秒後にML-32D / ML-16Dの電源をオンにしてください。



7. Dante Controllerを起動し、アップデートした機器名が黒く表示されていれば、Dante機器が復帰したことを表します。

